



Obsah

1.	Profil neziskovej organizácie.....	2
2.	Zameranie činnosti	3
3.	Personálne zabezpečenie	4
4.	Rozbor hospodárenia	5
	Prehľad nákladov	6
	Prehľad výnosov	7
	Stav majetku, záväzkov a vlastných zdrojov.....	8
5.	Zdravotnícka činnosť.....	9
6.	Spoločné vyšetrovacie a liečebné zložky	10
7.	Ošetrovateľská starostlivosť	13
8.	Speleoterapia – cvičenie v Belianskej jaskyni.....	15
9.	Marketing, propagácia a predaj	16
10.	Voľnočasové aktivity.....	19
11.	Vízia rozvoja do roku 2016	20
12.	Záver	20
13.	Prílohy	20
	Čo o nás písali.....	21



1. Profil neziskovej organizácie

Názov:	Sanatórium Tatranská Kotlina, n. o.
Právna forma:	nezisková organizácia
Sídlo:	Tatranská Kotlina 68, 059 54 VYSOKÉ TATRY
IČO:	36 167 991
DIČ:	2021718325
Číslo účtu:	VÚB Poprad 29034562/0200
Zakladatelia:	Ministerstvo zdravotníctva SR Limbová 2, 837 52 Bratislava IČO: 165565 Arcidiecézna charita Košice Bočná 2, 040 01 Košice IČO: 35514027
Štatutárny orgán:	Riaditeľ Mgr. Ing. Ľubomír Maciak Špitálska 43, 054 01 Levoča
Správna rada:	MUDr. Peter Ottinger, predseda SR Ing. Cyril Korpesio, podpredseda SR MUDr. Viliam Novotný, člen SR Ing. Ján Dečo, člen SR PhDr. Iveta Friedmannová, člen SR
Dozorná rada:	RNDr. Ing. Marcela Dobešová, predseda DR Ing. Peter Horňák, člen DR
Registrácia:	Krajský úrad v Prešove pod č. OVVS-52/2002-NO



2. Zameranie činnosti

Sanatórium Tatranská Kotlina je nezisková organizácia poskytujúca všeobecne prospešné služby. Je držiteľom povolenia na poskytovanie zdravotnej starostlivosti v neštatnom zdravotníckom zariadení ako **špecializovaná nemocnica – odborný liečebný ústav a prírodné liečebné kúpele**

Sanatórium sa nachádza v zalesnenej oblasti na upätí Belianskych Tatier v nadmorskej výške 760 m. Klíma v oblasti, ako aj celé územie Tatranskej Kotliny má vysokohorský charakter a štatút klimatických kúpeľov.

Hlavná činnosť v roku 2011 spočívala v poskytovaní aktívnej a pasívnej zdravotníckej starostlivosti. V oblasti aktívnej zdravotníckej činnosti Sanatórium Tatranská Kotlina, n.o. poskytovalo komplexnú ústavnú starostlivosť dospelým, chorým na nešpecifické (netuberkulózne) prevažne chronické ochorenia dýchacieho ústrojenstva. V oblasti pasívnej zdravotníckej činnosti sme pokračovali v poskytovaní služieb vo forme balíčkov služieb ako napr. Zdravie-klasik a Zdravie -klasik mini, Antistes víkend, týždňové liečebno relaxačné produkty ako Wellness týždeň, Stop sennej nádche, Relax a klimatoterapia. Medzi obľúbené a vyhľadávané patrili produkty pre seniorov s procedúrami - Senior víkend, Senior mini, Senior komplet a Senior lux. V priebehu roku 2011 sme poskytovali pre zamestnancov firiem aj 3 druhy rekondičných pobytov.

Zdravotná starostlivosť pozostávala z diagnostiky a liečby.

Diagnostika - na základe vyšetrení - RTG, funkčné vyšetrenie pľúc a srdca, biochemické, hematologické, mikrobiologické, alergologické a imunologické vyšetrenia.

Liečba - medikamentózna, inhalačná, oxygenoterapia, rehabilitačná (fyzikálna terapia, vodoliečba, liečebný telocvik), speleoterapia - dýchacie cvičenia v Belianskej jaskyni.

V roku 2011 poskytovalo Sanatórium Tatranská Kotlina, n.o. všeobecne prospešné služby:

- a) Poskytovanie zdravotnej starostlivosti
- b) Poskytovanie sociálnej pomoci a humanitárnej starostlivosti
- c) Tvorba, rozvoj, ochrana, obnova a prezentácia duchovných a kultúrnych hodnôt
- d) Ochrana ľudských práv a základných slobôd



- e) Vzdelanie, výchova a rozvoj telesnej kultúry
- f) Výskum, vývoj, vedecko-technické služby a informačné služby
- g) Tvorba a ochrana životného prostredia a ochrana zdravia obyvateľstva
- h) Služby na podporu regionálneho rozvoja a zamestnanosti
- i) Zabezpečenie bývania, správy, údržby a obnovy bytového fondu

Organizácia poskytovala aj služby a produkty doplnkového charakteru na základe Živnostenského listu vydaného Okresným úradom v Poprade dňa 25.2.2003 na vykonávanie ohlasovacej živnosti, ako napr. ubytovacie služby, organizovanie spoločenských a kultúrnych podujatí, kurzov, seminárov a školení, zaoberá sa reklamnou, propagačnou a inzertnou činnosťou, prenajíma nehnuteľnosti, bytové a nebytové priestory. Prenajímalo priestory iným podnikateľským subjektom a organizáciám, poskytovalo zapožičiavanie športových potrieb a byciklov, predávalo doplnkový tovar v bare a na recepcii, poskytovalo priestory v posilňovni, prevádzkovalo multifunkčné ihrisko.

3. Personálne zabezpečenie

Personál sanatória v roku 2011 tvorili: lekári, sestry, zdravotnícki laboranti, asistenti, fyzioterapeuti, iní zdravotnícky pracovníci, THP a prevádzkovi pracovníci. Od 1.6.2011 sanatórium prevzalo do vlastnej réžie upravovanie a údržbu a personál sa rozšíril o upratovačky – chyžné a pracovníkov údržby. Od 1.8.2011 začalo sanatórium samo prevádzkovať oddelenie liečebnej výživy a stravovania a personál sa rozšíril o asistenta výživy, kuchárov, personál obsluhy a pomocné sily v kuchyni.

Rok	2009			2010			2011		
	muži	ženy	spolu	muži	ženy	spolu	muži	ženy	spolu
priemerný evidenčný počet zamestnancov									
vo fyzických osobách	11	39,69	50,69	11	41,99	52,99	14,21	51,51	65,72
prepočítaný	9,75	35,82	45,57	9,75	38,03	47,78	12,77	47,84	60,61



Sanatória Tatranská Kotlina, n.o zamestnávalo k 31.12.2011 80 zamestnancov. Napriek zvýšenému počtu zamestnancov a nárastu mzdových nákladdov oproti predchádzajúcemu roku, celkové náklady sanatória v roku 2011 nepresiahli výšku celkových nákladov roku 2010.

Počas celého roka si zamestnanci svoje vedomosti a poznatky dopĺňali účasťou na školeniach. Odborní zdravotnícky pracovníci sa pravidelne zúčastňujú odborných seminárov v rámci vlastného kreditného systému zvyšovania kvalifikácie.

4. Rozbor hospodárenia

Náklady Sanatória Tatranská Kotlina, n. o. predstavovali v roku 2011 sumu 1 459 022 Eur a klesli oproti roku 2010 o 13,6 %.

Výnosy Sanatória Tatranská Kotlina, n. o. predstavovali v roku 2011 sumu 1 416 566 Eur a oproti predchádzajúcemu roku 2010 klesli o 6,7 %.

V roku 2011 dosiahlo sanatórium vo svojej činnosti hospodársky výsledok po zdanení -44 481 Eur

Príjmy Sanatória Tatranská Kotlina, n. o. predstavovali predovšetkým tržby od zdravotných poisťovní za poskytované výkony a služby v rámci ústavnej zdravotnej starostlivosti a kúpeľnej starostlivosti na základe zmlúv so Všeobecnou zdravotnou poisťovňou, a.s., so zdravotnou poisťovňou Dôvera, a.s. a Union zdravotnou poisťovňou, a.s. v súlade so zákonom č. 581/2004 Z.z. o zdravotných poisťovniach v znení neskorších predpisov a zákonom č. 98/1995 Z. z. o Liečebnom poriadku.

Doplňkovým zdrojom financovania boli tržby z ubytovania, prenájmu a ostatných činností.

Výsledkom účtovnej závierky je výkaz ziskov a strát, ktorý predstavuje porovnanie nákladov a výnosov a súvaha zostavená k 31.12.2011.



Prehľad nákladov

Náklady	Činnosť		Spolu	Predchádzajúce účtovné obdobie
	Hlavná nezdaňovaná	Podnikateľská zdaňovaná		
Spotreba materiálu	109 383	17 583	126 966	79704
Spotreba energie	158 424	19 604	178 028	157734
Predaný tovar	0	2 615	2 615	2727
Opravy a udržiavanie	19 386	2 797	22 183	41146
Cestovné	1 553	99	1 652	662
Náklady na reprezentáciu	0	852	852	2325
Ostatné služby	245 151	48 499	293 650	551817
Mzdové náklady	461 924	22 226	484 150	427817
Zákonné sociálne a zdravotné poistenie	156 203	7 376	163 579	138083
Zákonné sociálne náklady	7 303	654	7 957	10567
Daň z motorových vozidiel	0	100	100	100
Daň z nehnuteľností	10 386	1 359	11 745	11745
Ostatné dane a poplatky	170	232	402	407
Zmluvné pokuty a penále	13 032	1 611	14 643	5869
Odpísané pohľadávky	0	0	0	63102
Úroky	3 011	690	3 701	614
Kurzové straty	0	0	0	63
Dary	0	774	774	20559
Iné ostatné náklady	66 591	8 688	75 279	100244
Odpisy dlhodobého nehmotného a hmotného majetku	70 420	326	70 746	68374
Poskytnuté príspevky FO	0	0	0	4134
Náklady spolu	1 322 936	136 086	1 459 022	1687793



Prehľad výnosov

Výnosy	Činnosť		Spolu	Predchádzajúce účtovné obdobie
	Hlavná nezdaňovaná	Podnikateľská zdaňovaná		
Tržby z predaja služieb	1 241 757	157 946	1 399 703	1 434 147
Tržby za predaný tovar	0	4 433	4 433	4 834
Zmluvné pokuty a penále	79	10	89	0
Ostatné pokuty a penále	0	0	0	50
Úroky	12	1	13	9
Kurzové zisky	1	0	1	0
Prijaté dary	15	0	15	2 000
Iné ostatné výnosy	10 719	1 153	11 872	20 443
Príspevky z podielu zaplatenej dane	441	0	441	381
Dotácie	0	0	0	57 196
Výnosy spolu	1 253 023	163 543	1 416 566	1 519 060
Výsledok hospodárenia pred zdanením	-69 913	27 457	-42 456	-168 733
Daň z príjmov	0	2 025	2 025	1 473
Výsledok hospodárenia po zdanení	-69 913	25 432	-44 481	-170 207



Stav majetku, záväzkov a vlastných zdrojov

Prehľadné usporiadanie zložiek majetku podľa jeho formy zloženia a účelu v peňažnom vyjadrení a v porovnaní s predchádzajúcim účtovným obdobím predstavuje prehľad aktív a pasív zo súvahy k 31.12.2011.

Strana aktív	2011	Predchádzajúce účtovné obdobie
A. NEOBEŽNÝ MAJETOK SPOLU	4 538 713	4 488 900
Dlhodobý nehmotný majetok	1	86
Dlhodobý hmotný majetok	4 538 713	4 488 814
Dlhodobý finančný majetok	0	0
B. OBEŽNÝ MAJETOK SPOLU	223 110	224 284
Zásoby	7 348	11 196
Dlhodobé pohľadávky	0	0
Krátkodobé pohľadávky	194 058	204 807
Finančné účty	21 704	8 281
C. ČASOVÉ ROZLIŠENIE SPOLU	4 156	4 062
MAJETOK SPOLU	4 765 979	4 717 246

Strana pasív	2011	Predchádzajúce účtovné obdobie
A. VLASTNÉ ZDROJE KRYTIA MAJETKU SPOLU	3 591 924	3 637 877
Imanie a peňažné fondy	4 110 725	4 110 725
Fondy tvorené zo zisku	0	0
Nevysporiadaný VH minulých rokov	-474 320	-304 113
Výsledok hospodárenia za účtovné obdobie	-44 481	-168 735
B. CUDZIE ZDROJE SPOLU	368 273	360 997
Rezervy	19 796	10 790
Dlhodobé záväzky	421	1 692
Krátkodobé záväzky	254 878	348 515
Bankové výpomoci a pôžičky	93 179	0
C. ČASOVÉ ROZLIŠENIE SPOLU	805 783	718 374
VLASTNÉ ZDROJE A CUDZIE ZDROJE SPOLU	4 765 979	4 717 248

5. Zdravotnícka činnosť

Rok 2011 sme začínali so zmluvami so všetkými ZP pôsobiacimi v SR. Podľa zmluvných kvót sme mohli mesačne odliečiť 96 pacientov VŠZP, 6 pacientov zo zdravotnej poisťovne Union a zdravotná poisťovňa Dôvera nám umožnila odliečiť všetkých pacientov, ktorí boli schválení ich revíznym lekárom čo v priemere predstavovalo 15 pacientov mesačne.

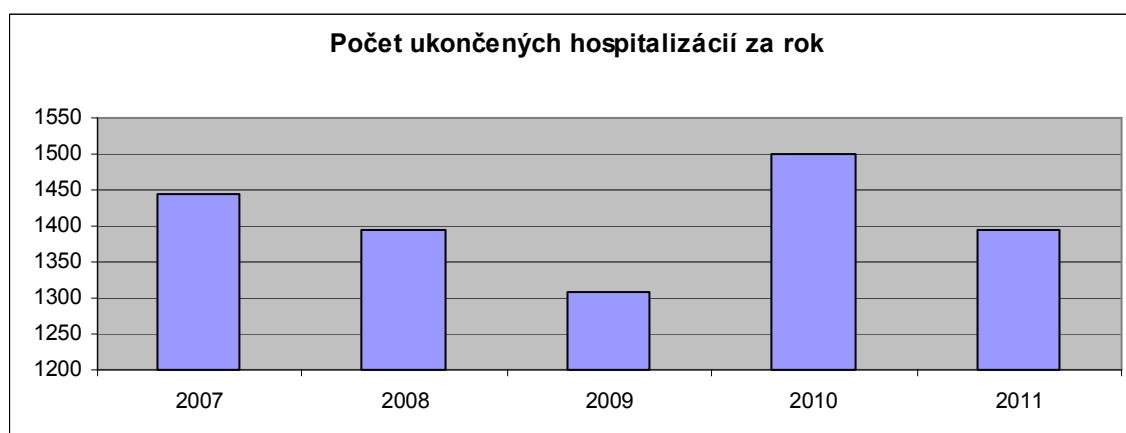
Z predchádzajúceho roku nám ostalo niekoľko stoviek nevybavených návrhov na liečenie, preto sme tieto kvóty mohli napĺňať. Po prijatí indikačných obmedzení zo strany VŠZP, výrazne klesli počty návrhov na ústavnú liečbu a začali pribúdať návrhy na kúpeľnú liečbu.

V roku 2011 sme mali 1 395 pacientov, ktorí absolvovali ústavnú liečbu. Na kúpeľnej liečbe bolo 100 pacientov. realizovali sme aj 57 rekondičných pobytov.

Celkový počet ošetrovacích dní bol 30 268, z čoho 27 347 lôžkodní tvorila ústavná liečba a 2 087 lôžkodní boli pacienti na kúpeľnej liečbe.

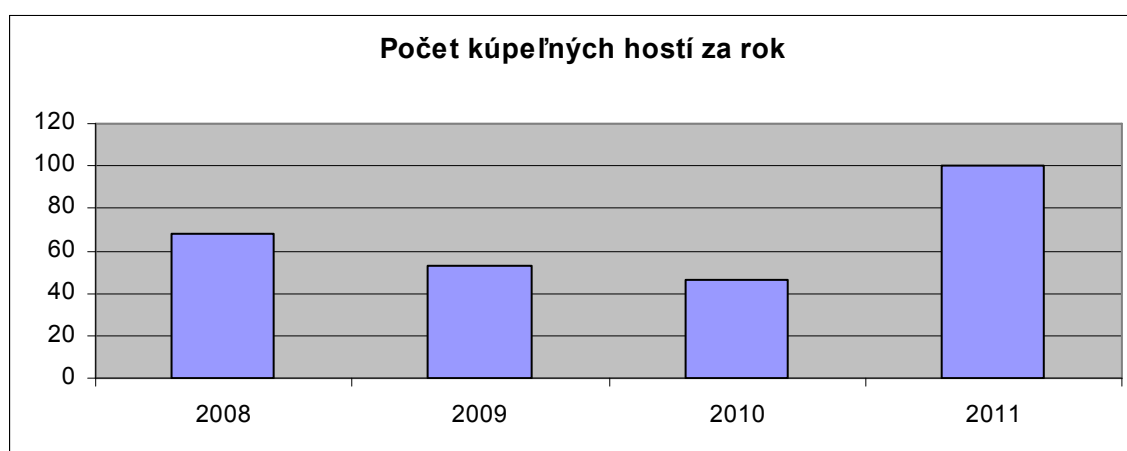
Priemerná dĺžka pobytu pacientov na ústavnej liečbe bola 20,15 dní.

Rok	2007	2008	2009	2010	2011
Počet UH	1445	1395	1308	1501	1395



Môžeme konštatovať, že napriek menšiemu počtu odliečených pacientov oproti minulému roku, ústavná liečba v našom zariadení úspešne pokračovala aj v roku 2011.

Rok	2008	2009	2010	2011
Počet kúpeľných hostí	68	53	46	100



Kvalitu nami poskytovaných služieb hodnotili klienti anonymnou anketou, v ktorej vyjadrili stupeň spokojnosti s poskytovanými službami. Mali možnosť pripomienkovať a navrhovali, čo by bolo možné zmeniť, aby sa ich spokojnosť zvýšila.

6. Spoločné vyšetrovacie a liečebné zložky

Štruktúra úseku spoločných vyšetrovacích a liečebných zložiek, vývoj ich prístrojového vybavenia, rýchlosť poskytovania výsledkov vyšetrení a ich presnosť a správnosť a personálne obsadenie korešpondovalo so svetovým trendom.

Na úseku biochémie bol nosným prístrojom selektívne pracujúci analytický systém COBAS Mira S. Štandardne sme vyšetrovali 47 parametrov, z toho 35 na analyzátore a zvyšok manuálne. Moč chemicky, sme vyšetrovali na analyzátore Clinitek 50 a močový sediment mikroskopicky.



Na úseku hematológie sme mali v prevádzke osemnásť parametrových hematologických analyzátorov s trojpopulačným diferenciálom Sismex k 2000 Autolyzer AL 818. Ďalšie hematologické parametre, ktoré sme vyšetrovali boli: doba zrážania, doba krvácania, leukopenický index, eozinofily v spúte a v nosovom sekréte, absolútny počet eozinofilov, Quickov čas a sedimentácia erytrocytov.

Z imunologických vyšetrení sme stanovovali IgA, IgM, IgG, IgE celkové a špecifické, C3, C4 zložku komplementu, cirkulujúce imunokomplexy, fagocytárnu aktivitu polymorfonukleárných leukocytov a fagocytárny index.

Na úseku funkčnej diagnostiky sme vykonávali vyšetrenia prietok-objem, bodypletyzmografiu a difúziu na prístroji MASTERLAB Body transfer, bronchokonstrikčné testy na spirometri FLOWSCREEN, na prípravu provokačnej zmesi používame inhalátor PARI PROVOCATION TEST II. Kľudové a záťažové EKG vyšetrujeme na prístroji BTL 08 MD, záťaž dávkujeme na bicyklovom ergometri ERGOLINE.

Vyšetrenie krvných plynov sme prevádzkovali na analyzátore firmy NOVA biomedical Stat profile pHox.

Ďalší úsek nášho laboratórneho oddelenia je nešpecifická mikrobiológia. Tu sme realizovali mikrobiologické vyšetrenia spút, výterov z tonzíl, nosa, ucha, oka, chorobných plôch a moča. Spútum sme spracovávali selektívnou kvantitatívnou riediacou metódou podľa Dixon – Millera. Moč sme vyšetrovali kvantitatívnou metódou. Na identifikáciu izolovaného mikróba sme používali biochemické testy a mikrometódy, ktoré urýchlňovali diagnostický postup. Stanovenie citlivosti infekčného agensu na antibiotiká a antimikróbne chemoterapeutiká sme robili diskovým testom citlivosti. Používané testovacie disky sme pravidelne kontrolovali pomocou referenčných kmeňov. Sledovali sme vývoj rezistencie mikroorganizmov na antibiotiká a antimikróbne chemoterapeutiká v našom zariadení.

Manipuláciu s infekčným materiálom sme robili v bioboxoch UNIMAK ABX 2000, kde bola vylúčená kontaminácia vzoriek z okolitého vzduchu a personál bol chránený pred infekciou zo spracovávaných materiálov.

Prístrojové vybavenie RDG pracoviska pozostávalo: z vyšetrovacej steny Chirospekta s prídavným zosilovačom ZOx 274 a televíznou obrazovkou slúžiacou na skiaskopické



vyšetrenia, z pracoviska Statix-Tablix-Planix s prídavným Vertigrafom a na vyvolávanie snímok vyvolávací automat FUJI.

Na úseku rehabilitácie sme podávali pacientom s pridruženými ochoreniami pohybového aparátu vodoliečbu.

Vo vodnom svete sme mali k dispozícii 13 m relaxačný bazén s protiprúdom, perlátorom, dvoma chrličmi, perličkovou posteľou a 20-timi podvodnými tryskami, 3 miestnu jacuzzi a saunu.

Pracovisko termoterapie bolo vybavené prístrojmi firmy Enraf Nonius – Packheater, na ktorom podávame lokálnu liečbu parafínovými a rašelinovými zábalmi.

Pracovisko fyzikálnej terapie bolo vybavené prístrojmi od firiem Nonius, MedaTech, Bios (Endomed, Curaplus, Biopton,), ktoré umožňovali podávať iontoforézu, diadynamické prúdy, ultrazvuk, krátkovlnovú diatermiu. Na rehabilitačné účely sme využívali pulzný magnetoterapeutický prístroj Biomag Monada. a Magnekon

Osobitný dôraz sme kládli na liečebnú telesnú výchovu zameranú najmä na dýchacie ústrojenstvo. Denne robili rehabilitační pracovníci skupinové a individuálne dychové cvičenia v priestoroch sanatória, alebo v jeho okolí. a skupinovú hydrokinéziterapiu v relaxačnom bazéne.

Na podporu expektorácie v indikovaných prípadoch sme robili polohovú drenáž. Od začiatku roka 1995 poskytujeme pacientom veľmi žiadanú klasickú a reflexnú masáž.

Máli sme vybudované priestranné inhalatórium, ktoré sme vybavili dvanástimi kvalitnými kompresorovými inhalátormi PARI MASTER. Okrem inhalácií poskytovaných v inhalatóriu, sme podávali aj na patientskych izbách na prenosných inhalátoroch PARI Boy opakovane niekoľkokrát denne. Osvedčila sa nám takáto aplikácia mukolytík, bronchodilatancií hlavne pri akútnych exacerbáciách u astmatikov, u pacientov s chronickou obštrukčnou bronchitídou, bronchiektáziami.

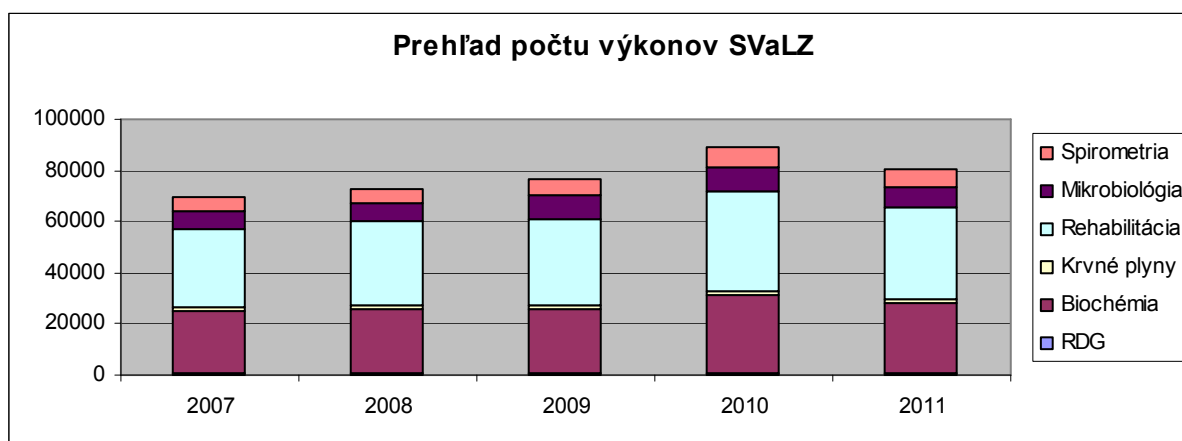
V rámci terénnej liečby majú naši pacienti možnosť vychádzok do blízkeho okolia.

V sanatóriu je požičovňa bicyklov a palíc na Nordic walking. V zimnom období mohli pacienti využívať blízke svahy na lyžovanie.

Od roku 2003 sme rozšírili naše liečebné možnosti o liečbu najčastejšie sa vyskytujúceho alergického ochorenia, ktoré postihuje 10-20 % obyvateľstva, sennej nádchy. Túto liečebnú procedúru sme aplikovali pomocou fototerapeutického prístroja RHINOLIGHT. Aplikáciu tejto terapie sa výrazne zmierňujú ťažké alebo na klasickú liečbu v nedostatočnej miere reagujúce príznaky ochorenia. Priebeh liečby a jej odozvu sme sledovali rinomanometrom.

Každý úsek SVLZ má odborného garanta. Všetky úseky SVLZ boli prepojené s prijímacou kanceláriou a lôžkovým oddelením nemocničným informačným systémom.

Pre udržanie a zlepšenie kvality a rozsahu poskytovaných zdravotníckych služieb je potrebná postupná obnova doterajšieho prístrojového vybavenia a rekonštrukcia súčasných priestorov.



7. Ošetrovateľská starostlivosť

Ošetrovateľskú starostlivosť v Sanatóriu Tatranská Kotlina, n.o. v roku 2011 zabezpečovalo jedenásť sestier z toho desať sestier v nepretržitej prevádzke a jedna vedúca sestra v jednosmennej prevádzke. Mali sme tri sestry s vysokoškolským vzdelaním, jednu sestru s vyšším odborným vzdelaním a štyri sestry so špecializáciou „Ošetrovateľská starostlivosť o dospelých v interných odboroch“. Okrem sestier na ošetrovateľskom úseku pracovali dve sanitárky na plný a jeden sanitár na polovičný úväzok Upratovanie



zabezpečovali na každom oddelení dve chyžné, ktoré absolvujú pravidelne raz ročne spolu so sanitármi školenie z hygienického minima.

Za kvalitu poskytovanej ošetrovateľskej starostlivosti zodpovedala vedúca sestry, ktorá bola súčasne aj odborným garantom pre ošetrovateľskú starostlivosť.

Pre dodržiavanie zásad kvality, sestry, sanitárky a chyžné pracovali podľa vypracovaných a schválených štandardov.

V priebehu roku 2011 sme pravidelne monitorovali spokojnosť našich klientov prostredníctvom anonymných dotazníkov, ktoré sa pravidelne 1x mesačne vyhodnocovali. Všetci pracovníci sanatória si uvedomujú, že iba spokojný klient je cesta ku kvalitne poskytovanej zdravotnej starostlivosti.

Vzdelávanie zdravotníckych pracovníkov v zmysle zákona o sústavnom vzdelávaní zdravotníckych pracovníkov sa realizovalo formou celoustaných odborných seminárov pravidelne 1x mesačne a v nasledujúcom roku sa ich budú pravidelne zúčastňovať aj sestry z iných zdravotníckych zariadení v rámci regiónu.

Zdravotnícky pracovníci (sestry, sanitári, fyzioterapeuti, zdravotnícky laboranti) sa zúčastňovali na odborných celoustaných seminároch podľa vopred stanoveného plánu na celý rok. Sestry sa zúčastňovali pasívne aj aktívne celotatranských, celoslovenských a medzinárodných vzdelávacích aktivít a taktiež sa podieľali na ich organizovaní.

V období 10.11 -12. 11.201 sestry zorganizovali II. celoslovenskú konferenciu sestier a pôrodných asistentiek s medzinárodnou účasťou „Belianske dni ošetrovateľstva“, ktorá sa konala v sanatóriu v Tatranskej Kotline a zúčastnilo sa na nej 280 sestier, pôrodných asistentiek a iných zdravotníckych pracovníkov z celého Slovenska, Česka a Poľska. V rámci odborného programu konferencie boli štyri sestry regiónu Vysoké Tatry ocenené Bielym srdcom za kvalitnú a dlhoročnú prax pri lôžku pacienta. Jednou z ocenených bola aj sestry z nášho zariadenia.

Na konferencii bola podpísaná spolupráca medzi Slovenskou komorou sestier a pôrodných asistentiek na Slovensku a Poľsku. Následne sme boli pozvaní na Medzinárodnú konferenciu do kúpeľného mesta Rabka ktorá sa bude konať v máji 2012, kde budeme

reprezentovali naše zariadenie a veríme, že s vedením kúpeľov dohodneme podmienky ďalšej spolupráce.

Kontrolná činnosť na úseku ošetrovateľskej starostlivosti sa vykonávala pravidelne podľa vopred stanoveného plánu a s výsledkami boli sestry a iní zdravotnícky pracovníci oboznámení raz mesačne na odbornom seminári .

8. Speleoterapia – cvičenie v Belianskej jaskyni

Špecialitou nášho zariadenia bolo využívanie priestorov Belianskej jaskyne vzdialenej 1 km od sanatória na dychové cvičenia pre pacientov. Mikroklima Belianskej jaskyne so stálou celoročnou teplotou okolo 5 °C, vysokou vlhkosťou a neprítomnosťou alergénov mala priaznivý efekt najmä u pacientov s bronchiálnou astmou a alergickou rhinitídou.

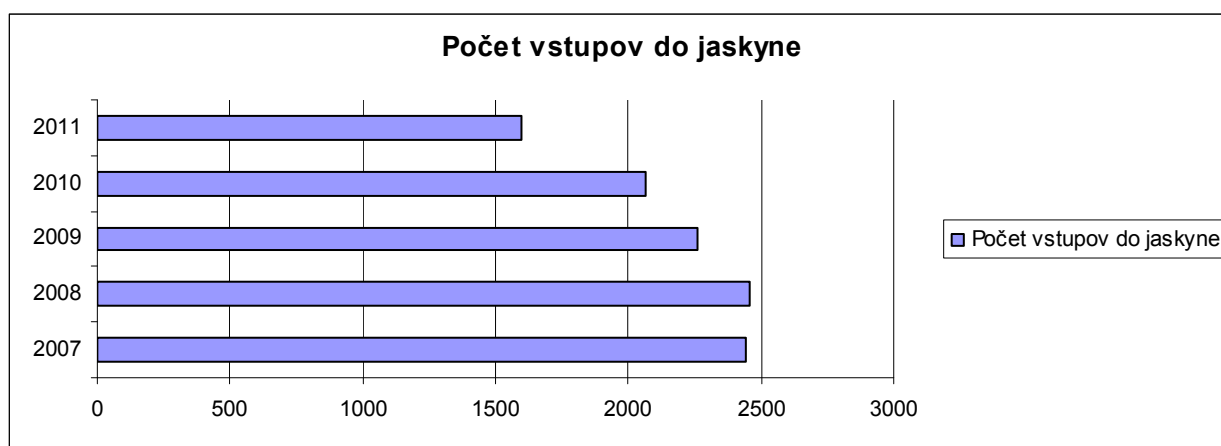
Beliansku jaskyňu využívame od roku 1991 a často je jedným z dôvodov, prečo sa pacienti rozhodnú absolvovať liečenie práve v našom zariadení.

Cvičenie v jaskyni riadil rehabilitačný pracovník sanatória a trvá približne 45 minút. Cvičilo sa v priestore Vysokého domu, na obhliadkovej trase, čím je limitovaný počet cvičiacich, ako i čas cvičenia.



V roku 2011 sa uskutočnilo 1597 vstupov do jaskyne čo predstavuje pokles oproti minulému roku o 22,8 %. Najvyššia návštevnosť bola v jarných a letných mesiacoch.

Rok	2007	2008	2009	2010	2011
Počet návštevníkov jaskyne	2440	2459	2259	2069	1597



Speleoterapia napriek svojej účinnosti a dostupnosti nie je hrazená z prostriedkov verejného zdravotníctva.

9. Marketing, propagácia a predaj

Sanatórium Tatranská Kotlina, n.o. poskytovalo v roku 2011 ubytovanie v hotelovej časti pavilónu Fontána a turistické ubytovanie v pavilóne Kasíno.

Pre klientov-samoplatcov bolo k dispozícii 68 hotelových lôžok, vrátane 5-tich dvojlôžkových apartmánov a 5-dvojlôžkových bezbariérových izieb.

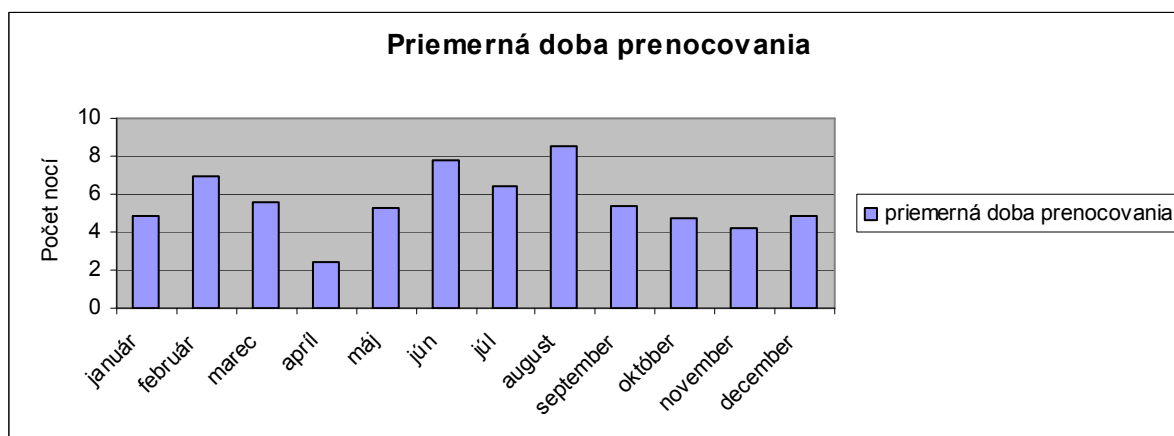
Počet osobonocí v našom zariadení bol 14249 čo je priemerne 1191 mesačne z toho cudzinci predstavovali 12 %..

Obsadenosť hotelovej časti v roku 2011 dosiahla 59,13 %

Obsadenosť hotelovej časti v roku 2011 (%)			
Január	24,04	Júl	60,58
Február	63,81	August	90,56
Marec	53,80	September	78,73
Apríl	40,15	Október	49,95
Máj	60,39	November	35,69
Jún	90,69	December	61,13
Priemer mesačne		59,13 %	



Priemerná dĺžka pobytu na jedného klienta ubytovaného v hotelovej časti našom zariadenia v roku 2011 bola 5,57 nocí.





Najväčší počet hostí tvorili návštevníci zo Slovenska. V našom zariadení sme v roku 2011 zaznamenali ubytovaných aj z Čiech, Poľska, Maďarska, Nemecka, Rakúska, Talianska, Litvy, Ukrajiny, Austrálie, Holandska, Izraela a dvoch klientov z Jamajky.

Priama distribúcia propagačných materiálov, ponukových listov a letákov prebiehala formou účasti na výstavách cestovného ruchu a workšopoch.

Sanatórium bolo v roku 2011 prezentované v novinách a časopisoch. Články, rozhovory, upútavky, oznamy či inzercia boli v Podtatranských novinách, v Tatranskom dvojtýždenníku, a v novinách Korzár. Tiež v časopisoch Zdravie, Sestra, Rehabilitáckie a rôznych katalógoch. Propagácia zariadenia bola počas roka zabezpečená i prostredníctvom www stránok a internetových prezentácií

Medzi akcie, ktoré prebiehali v roku 2011 v Sanatóriu Tatranská Kotlina, n.o. patrila výstava fotografickej tvorby Viliama Malíka, expozícia Jozefa Tomku – výstava plastík z dreva a bronzu vo vstupnej hale pavilónu Fontána a viaceré výstavy ľudových umeleckých výrobkov.

V mesiacoch marec, jún, september a december sme zabezpečovali pobyt pre deti s detskou mozgovou obrnou.

Dvakrát v roku 2011 sme zorganizovali odber krvi Mobilnou transfúznou jednotkou z Popradu priamo v hale Slnečnej dvorany.

V období od 1.5.2011 do 30.10.2011 sme prevádzkovali Turistickú informačnú kanceláriu v ktorej sme poskytovali informácie klientom sanatória ale aj návštevníkom Tatranskej Kotliny a širokej verejnosti.

V dňoch 19.- 22.8.2011 sa uskutočnil v Sanatóriu 33. Slovenský zraz cykloturistov KST s bohatým poznávacím a kultúrnym programom zahŕňajúcim tri jednodňové okružné cyklotrasy v okolí Tatranskej Kotliny s cieľom poznať Vysoké Tatry, Levočské pohorie a Zamagurie vrátane poľského Spiša. Podujatia sa zúčastnili cykloturisti zo Slovenska a zo zahraničia.

Pre verejnosť boli v Sanatóriu usporiadané aj viaceré vystúpenia tanečných skupín, folklórnych súborov a hudobných telies.

10. Voľnočasové aktivity

Klienti a návštevníci sanatória mohli v rámci svojho voľného času v roku 2011 využívať:

- relaxačný bazén, saunu a vírivku
- liečebné procedúry
- samostatnú detskú izbu
- telocvičňu
- posilňovňu
- biliardovú miestnosť
- internetovú miestnosť
- spoločenské hry
- čítareň
- knižnicu
- požičovňu bicyklov
- vonkajšie posedenie pri fontáne
- multifunkčné ihrisko
- wifi pripojenie
- zľavy pre ubytovaných klientov v neďalekom lanovom parku



11. Vízia rozvoja do roku 2016

Organizácia poskytuje na špičkovej odbornej, diagnostickej a technologickej úrovni certifikované klimatické liečebné pobyty spojené s efektívnou speleoterapiou a rehabilitáciou samoplatcom a poistencom všetkých zdravotných poisťovní za obojstranne výhodných podmienok.



Vzhľadom na stále sa zvyšujúcu odbornú úroveň personálu a zavádzanie inovatívnych liečebných metód s priamym dopadom na vzrast kvality života jednotlivcov, stáva sa lídrom v liečbe indikovaných ochorení podľa schválených diagnóz, pri zabezpečení efektivity a udržateľného rozvoja vlastnej organizácie a bez poškodzovania autentického prírodného prostredia.“

12. Záver

Z predloženej Výročnej správy vyplýva že Sanatórium Tatranská Kotlina, n.o. vyčerpalo všetky možné organizačné, personálne a finančné rezervy na zníženie nákladov vlastnej činnosti a jeho udržateľnosť do budúcnosti bude jednoznačne závislá od vyrovnaní deficitu medzi nákladmi a reálnou úhradou za poskytovanie zdravotnej starostlivosti.

S pohľadu hospodárskeho výsledku za rok 2011 je zrejmé, že zákonné zvýšenie miezd niektorých zdrav pracovníkov v roku 2012 je pre ďalšiu činnosť sanatória likvidačné.

Ďakujeme všetkým klientom, zmluvným i neformálnym partnerom, spolupracujúcim organizáciám i zamestnancom za spoluprácu v roku 2011.

13. Prílohy

Čo o nás písali ...

Správa nezávislého audítora

Čo o nás písali...

Podtatranské noviny 34-35/23.8.2011



Podtatranské noviny 46/15.11.2011



Spravodajstvo TD č.22/2011



Tatranský dvojtyždenník č.17/XXII 7.9.2011

Výročná správa za rok 2011



Mgr. Ing. Ľubomír Maciak
Riaditeľ Sanatória Tatranská Kotlina, n.o.



SPRÁVA NEZÁVISLÉHO AUDÍTORA

Správnej rade neziskovej organizácie
SANATÓRIUM Tatranská Kotlina, n. o.

Uskutočnili sme audit priloženej účtovnej závierky neziskovej organizácie **SANATÓRIUM Tatranská Kotlina, n.o.** so sídlom v Tatranskej kotline IČO: 36 167 991, ktorá obsahuje súvahu k 31. decembru 2011, výkaz ziskov a strát a poznámky za rok končiaci k tomuto dátumu, ako aj prehľad významných účtovných zásad a účtovných metód a ďalších vysvetľujúcich poznámok.

Zodpovednosť štatutárneho orgánu za zostavenie účtovnej závierky.

Štatutárny orgán neziskovej organizácie je zodpovedný za zostavenie a objektívnu prezentáciu tejto účtovnej závierky v súlade so Zákonom o účtovníctve č. 431/2002 Z.z. v znení jeho dodatkov. Táto zodpovednosť zahŕňa návrh, implementáciu a zachovávanie interných kontrol relevantných pre prípravu a objektívnu prezentáciu účtovnej závierky, ktorá neobsahuje významné nesprávnosti v dôsledku podvodu alebo chyby, ďalej výber a uplatňovanie vhodných účtovných zásad a účtovných metód, ako aj uskutočnenie účtovných odhadov primeraných za daných okolností.

Zodpovednosť audítora

Našou zodpovednosťou je vyjadriť názor na túto účtovnú závierku na základe nášho auditu. Audit sme uskutočnili v súlade s Medzinárodnými auditorskými štandardmi. Podľa týchto štandardov máme dodržiavať etické požiadavky, naplánovať a vykonať audit tak, aby sme získali primerané uistenie, že účtovná závierka neobsahuje významné nesprávnosti.

Súčasťou auditu je uskutočnenie postupov na získanie auditorských dôkazov o sumách a údajoch vykázaných v účtovnej závierke. Zvolené postupy závisia od rozhodnutia audítora, vrátane posúdenia rizika významných nesprávností v účtovnej závierke, či už v dôsledku podvodu alebo chyby. Pri posudzovaní tohto rizika audítor berie do úvahy interné kontroly relevantné pre zostavenie a objektívnu prezentáciu účtovnej závierky v účtovnej jednotke, aby mohol navrhnúť auditorské postupy vhodné za daných okolností, nie však za účelom vyjadrenia názoru na účinnosť interných kontrol účtovnej jednotky. Audit ďalej obsahuje zhodnotenie vhodnosti použitých účtovných zásad a účtovných metód a primeranosti účtovných odhadov uskutočnených manažmentom, ako aj zhodnotenie prezentácie účtovnej závierky ako celku.

Sme presvedčení, že auditorské dôkazy, ktoré sme získali, poskytujú dostatočné a vhodné východisko pre náš názor.

Stanovisko

Podľa nášho stanoviska účtovná závierka poskytuje pravdivý a objektívny pohľad na finančnú situáciu neziskovej organizácie SANATÓRIUM Tatranská Kotlina, n. o. k 31. decembru 2011, na výsledky jej hospodárenia za rok končiaci k danému dátumu v súlade so Zákonom o účtovníctve. Nezisková organizácia uskutočňovala svoju činnosť v súlade so zakladacou listinou a štatútom.

V Banskej Bystrici, 26. marca 2012

BDR, spol. s r.o. Banská Bystrica
M.M.Hodžu 3, 974 01 Banská Bystrica
Licencia SKAU č. 6
Obchodný register Okresného súdu Banská Bystrica
Oddiel: Sro, Vložka číslo: 98/S, IČO: 00614556
Nezávislý člen spoločnosti
Moore Stephens International Limited
MOORE STEPHENS

Ing. Peter Bielený
Zodpovedný audítor
Licencia SKAU č.75

