



SANATÓRIUM TATRANSKÁ KOTLINA, N.O.

# Výročná správa za rok 2005

# Obsah

1	Profil neziskovej organizácie .....	3
2	Charakteristika Sanatória Tatranská Kotlina, n. o.....	4
3	Výsledky aktívnej liečebno–preventívnej starostlivosti .....	5
3.1	Počet lôžok a ich využitie.....	5
3.2	Aktívne odliečení pacienti podľa zdravotných poisťovní.....	6
3.3	Aktívne odliečení pacienti podľa regiónov.....	7
3.4	Aktívne odliečení pacienti podľa sledovaných diagnóz .....	8
3.5	Podnikateľská činnosť .....	9
3.6	Pasívna zdravotnícka činnosť .....	10
3.7	Implementácia projektov z prostriedkov EÚ .....	12
4	Rozbor hospodárenia .....	13
4.1	Hlavná činnosť n. o. ....	13
4.1.1	Náklady hlavnej činnosti .....	13
4.1.2	Výnosy z hlavnej činnosti .....	14
4.1.3	Hospodársky výsledok z hlavnej činnosti:.....	15
4.2	Podnikateľská činnosť .....	16
4.2.1	Náklady podnikateľskej činnosti.....	16
4.2.2	Výnosy z podnikateľskej činnosti .....	16
4.2.3	Hospodársky výsledok z podnikateľskej činnosti:.....	16
4.3	Osobné náklady.....	17
4.4	Celkový hospodársky výsledok .....	17
5	Prehľad výnosov v členení podľa zdrojov.....	18
6	Stav majetku, záväzkov a vlastných zdrojov.....	19
7	Prílohy .....	22
	• Súvaha k 31.12.2005	
	• Výkaz ziskov a strát k 31.12.2005	
	• Poznámky	
	• Výrok audítora	

# 1 Profil neziskovej organizácie

## Základné údaje:

**Názov:** Sanatórium Tatranská Kotlina, n. o.  
**Právna forma:** nezisková organizácia  
**Sídlo:** Tatranská Kotlina, č. 68, 059 54  
**IČO:** 36167991  
**DIČ:** 2021718325  
**Číslo účtu:** 29034-562/0200

## Zakladatelia:

1. **Ministerstvo zdravotníctva SR**  
IČO: 165 565  
Limbová 2, 837 52 Bratislava
2. **Arcidiecézna charita Košice**  
IČO: 355 140 27  
Bočná 2, 040 01 Košice

## Štatutárny orgán n. o.:

riaditeľ  
Ing. Ján Dečo, Na Rožku 8, Košice

## Členovia správnej rady:

Ing. Ján Králik, riaditeľ Veriteľ, a.s.  
MUDr. Peter Ottinger, štátny tajomník MZ SR  
Ing. Vladimír Petra, projekt manažér RRA Tatry – Spiš  
Ing. Roman Leško, zástupca riaditeľa Arcidiecéznej charity Košice  
MUDr. Viliam Novotný, Košice

## Členovia dozornej rady:

RNDr. Ing. Marcela Dobešová  
Ing. Marián Revay

**Registrácia :** Krajský úrad v Prešove, odbor všeobecnej vnútornej správy, pod č.OVVS-52/2002-NO dňa 30.12.2002

## 2 Charakteristika Sanatória Tatranská Kotlina, n. o.

Nezisková organizácia poskytujúca všeobecne prospešné služby Sanatórium Tatranská Kotlina, n. o. (ďalej len **Sanatórium**) vznikla zaregistrovaním 30.12.2002. Jej cieľom je **poskytovanie všeobecne prospešných služieb** nasledujúcich druhov:

- a) poskytovanie zdravotnej starostlivosti
- b) poskytovanie sociálnej pomoci a humanitárna starostlivosť
- c) tvorba, rozvoj, ochrana a prezentácia duchovných a kultúrnych hodnôt
- d) ochrana ľudských práv a základných slobôd
- e) vzdelávanie, výchova a rozvoj telesnej kultúry
- f) výskum, vývoj, vedecko – technické služby a informačné služby
- g) tvorba a ochrana životného prostredia a ochrana zdravia obyvateľstva
- h) služby na podporu regionálneho rozvoja a zamestnanosti
- i) zabezpečovanie bývania, správy, údržby a obnovy bytového fondu

Vláda Slovenskej republiky vydala podľa zákona č. 13/2002 Z.z. rozhodnutie o transformácii štátnej príspevkovej organizácie a MZ SR vydalo rozhodnutie o zrušení zdravotníckeho zariadenia OLÚRCH Tatranská Kotlina bez likvidácie k 31.12.2002.

Krajský úrad v Prešove vydal rozhodnutie o registrácii Sanatória Tatranská Kotlina, n. o. k 30.12.2002 pod číslom OVVS-52/2002-NO.

### Rozsah a druh poskytovania zdravotnej starostlivosti:

Sanatórium poskytuje komplexnú ústavnú starostlivosť dospelým, chorým na nešpecifické (netuberkulózne) **ochorenia dýchacieho** ústrojenstva, prevažne chronické. Zdravotná starostlivosť pozostáva z diagnostiky a liečby.

**Diagnostika** – na základe vyšetrení:

- RTG
- funkčné vyšetrenie pľúc a srdca
- biochemické
- hematologické
- mikrobiologické
- alergologické a imunologické

**Liečba:**

- medikamentózna
- inhalačná, oxygenoterapia
- rehabilitačná (fyzikálna terapia, vodoliečba, liečebný telocvik)
- speleoterapia

V roku 2005 pokračoval v Sanatóriu trend zameraný na zvyšovanie počtu samoplatiacich klientov prostredníctvom **relaxačných, rekondičných a programových pobytov**. V r. 2005 sme zaznamenali nárast tohto druhu tržieb o viac ako jeden milión korún oproti r. 2004.

## Služby na podporu regionálneho rozvoja a zamestnanosti:

V súlade s východiskami programu rozvoja ľudských zdrojov prostredníctvom preventívnych a individuálnych aktívnych opatrení pre nezamestnaných vykonalo Sanatórium Tatranská Kotlina vzdelávanie mladých nezamestnaných žien vracajúcich sa na trh práce pre činnosti a potreby rozvoja obce a individuálnu motiváciu pre voľbu povolania, hľadanie zamestnania a uplatnenia sa na trhu práce v oblasti správy majetku, informačných technológiách a programov a projektov rozvoja.

Sanatórium iniciovalo vznik mikroregionálneho partnerstva Belianske Tatry a aktívne sa zapája do rôznych regionálnych aktivít (územný plán Vysoké Tatry, zonácia TANAP-u, návštevný poriadok TANAP-u, združenie cestovného ruchu Vysoké Tatry , RRA Tatry – Spiš)

### Podnikateľské aktivity:

Na základe živnostenského listu poskytovalo Sanatórium **prebytočnú kapacitu stravovacích služieb a ubytovacích služieb**. Prenajímalo priestory iným podnikateľským subjektom a organizáciám, poskytovalo zapožičiavanie športových potrieb, predávalo doplnkový tovar v bare a na recepcii, poskytovalo priestory v posilňovni.

Na základe licencie na podnikanie v energetických odvetviach prevádzkovalo Sanatórium výrobu elektriny v malej vodnej elektrárni.

## 3 Výsledky aktívnej liečebno-preventívnej starostlivosti

### 3.1 Počet lôžok a ich využitie

Ukazovateľ	2001	2002	2003	2004	2005
Počet lôžok	180	180	180	180	180
Maximálna lôžková kapacita v OŠD	65 700	65 700	65 700	65 880	65 700
Skutočný počet OŠD	40 577	27 308	19 258	21 652	22 322
% využitia lôžkovej kapacity	61.76	41.57	29.31	32.86	33.97

Využitie lôžkovej kapacity zariadenia sa v r. 2005 oproti predchádzajúcemu roku o niečo zvýšilo, na čom sa podieľalo zvýšenie počtu OŠD pri predĺžení priemernej ošetrovacej doby podľa požiadaviek zdravotných poisťovní.

### Priemerná ošetrovacia doba:

Ukazovateľ	2001	2002	2003	2004	2005
Počet odliečených pacientov	1686	1784	1238	1189	1213
Počet OŠD odliečených pacientov	40577	27308	19258	21652	22322
Priemerná ošetrovacia doba	24.07	15.31	15.56	18.21	18.40

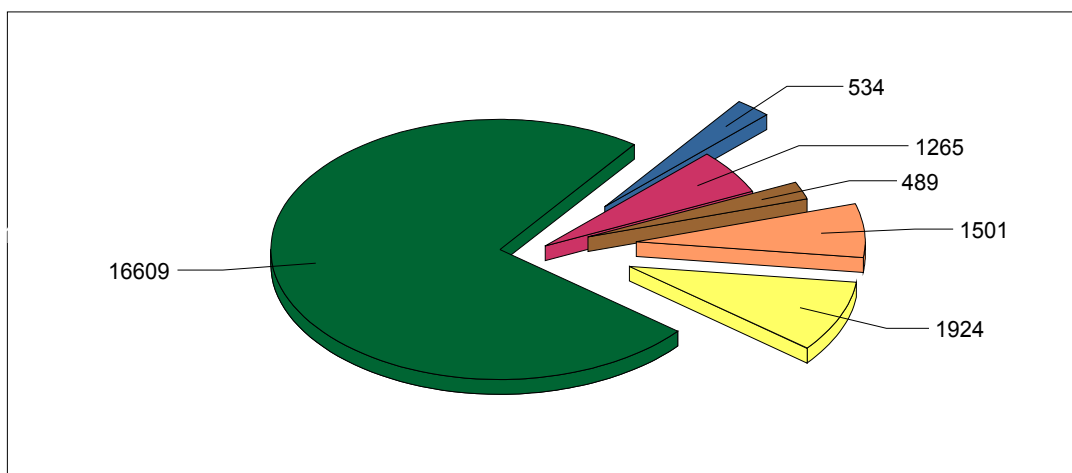
Celkový počet odliečených pacientov oproti r. 2004 mierne stúpol. V časovom rade ide o klesajúci vývoj v počte odliečených pacientov.

### 3.2 Aktívne odliečení pacienti podľa zdravotných poisťovní

Ukazovateľ		Počet pacientov	Počet OŠD	Priemer OŠD
00	Individuálna úhrada	77	534	6.94
01	VŠZP	863	16 609	19.25
04	Spoločná ZP	101	1 924	19.05
06	CHZP Apollo	79	1 501	19.00
14	Vzájomná ZP Dôvera	27	489	18.11
15	ZZP Sidéria - Istota	66	1 265	19.17
		<b>1 213</b>	<b>22 322</b>	<b>18.40</b>

Podiel pacientov podľa jednotlivých zdravotných poisťovní bol oproti predchádzajúcemu obdobiu bez výraznejších zmien, mierne narástli počty odliečených pacientov u všetkých zdravotných poisťovní.

**Podiel jednotlivých ZP na celkovej počte OŠD**



OBDOBIE: 01 - 12 / 2005

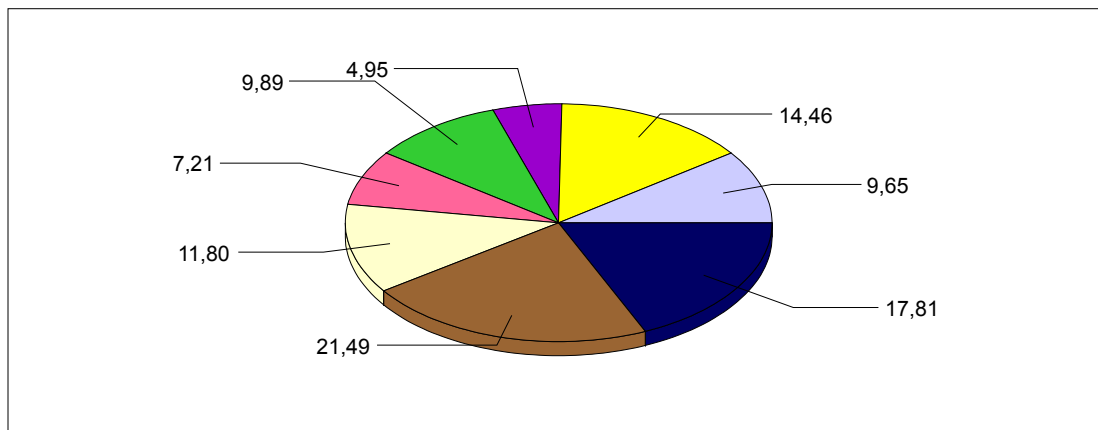
<span style="color: blue;">■</span> Individuálna úhrada	<span style="color: yellow;">■</span> Spoločná ZP	<span style="color: brown;">■</span> VZP Dôvera
<span style="color: green;">■</span> VŠZP	<span style="color: orange;">■</span> CHZP Apollo	<span style="color: pink;">■</span> ZZP Sidéria - Istota

### 3.3 Aktívne odliečení pacienti podľa regiónov









Ukazovateľ		Počet pacientov	%
1	Bratislavský	117	9.65
2	Trnavský	173	14.46
3	Trenčianský	60	4.95
4	Nitrianský	120	9.89
5	Žilinský	85	7.21
6	Banskobystrický	142	11.80
7	Prešovský	257	21.49
8	Košický	227	17.81
	Ostatné	32	2.74
		<b>1213</b>	<b>100.00</b>

#### Počet pacientov podľa krajov v %

(Odliečení pacienti)



OBDOBIE: 01 - 12 / 2005

 Bratislavský	 Trnavský	 Trenčianský	 Nitrianský
 Žilinský	 Banskobystrický	 Prešovský	 Košický

Rozloženie klientov podľa regiónov Slovenska sa dlhodobo podstatne nemení, prevažujú pacienti z prešovského a košického kraja.

### 3.4 Aktívne odliečení pacienti podľa sledovaných diagnóz

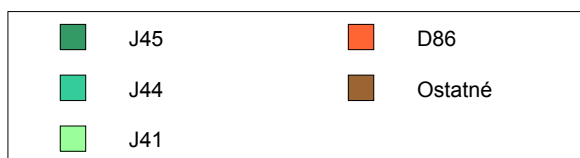
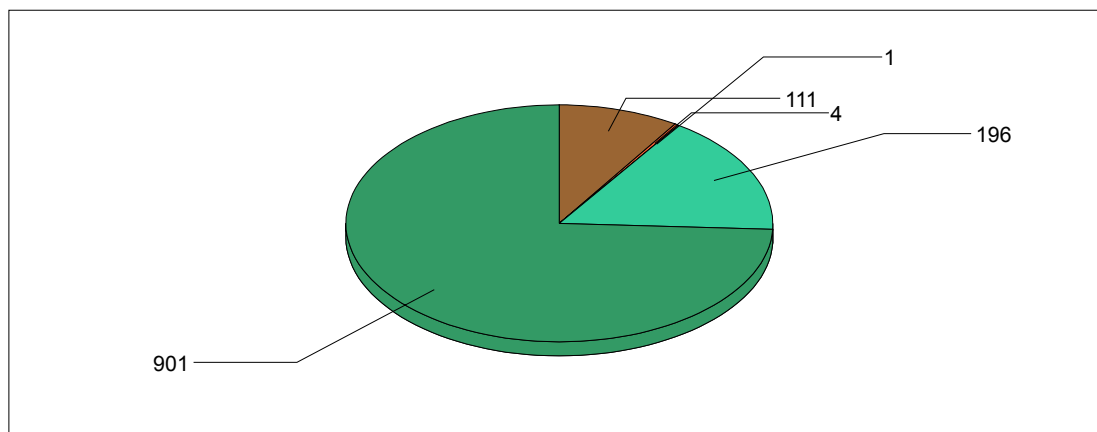
Ukazovateľ		Počet pacientov	Počet OŠD	Priemer OŠD
J45	Astma - zádych	901	17 339	19.24
J44	Chron. obštrukčná bronchitída	196	3 751	19.14
J41	Chronická bronchitída	1	21	21.00
D86	Sarkoidóza	4	80	20.00
Ost	Ostatné pľúcne diagnózy	111	1 131	10.19
		<b>1 213</b>	<b>22 322</b>	<b>18.40</b>

Medzi najčastejšie dôvody hospitalizácie v našom zdravotníckom zariadení patrí bronchiálna astma, pri ktorej sme v r. 2005 zaznamenali mierny nárast počtu odliečených pacientov (v r. 2004 bolo odliečených 890 pacientov).

Taktiež u ostatných diagnóz sme medziročne zaznamenali mierny nárast počtu odliečených pacientov.

#### Počty pacientov podľa sledovaných DG

(Odliečení pacienti)



OBDOBIE: 01 - 12 / 2005



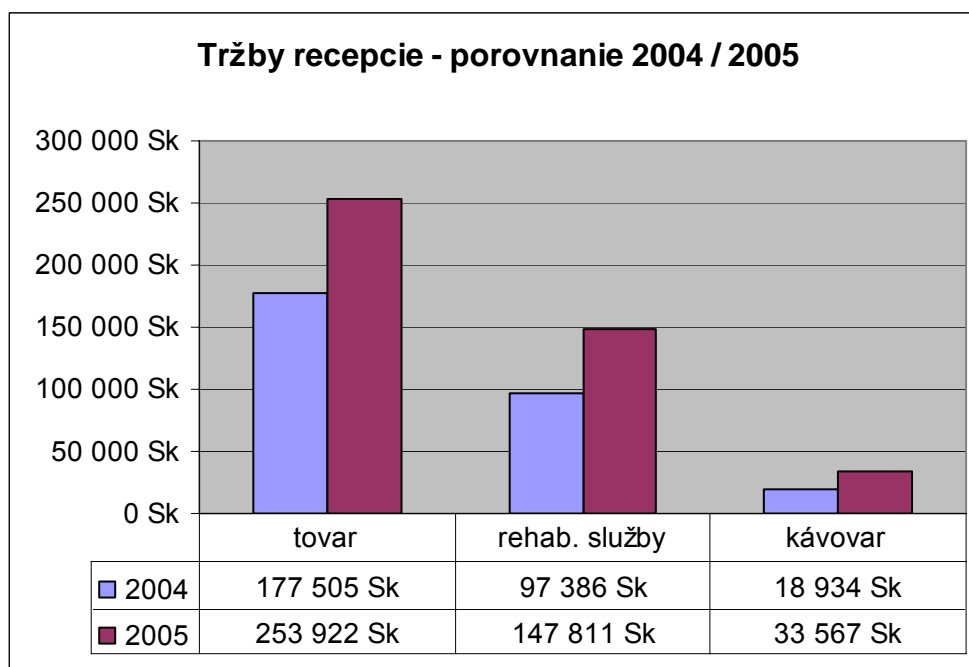
### 3.5 Podnikateľská činnosť

Na základe živnostenského listu poskytovalo Sanatórium **prebytočnú kapacitu v ubytovacích zariadeniach, realizovalo poskytovanie služieb v súlade s cieľom zariadenia.** Prenajímalo priestory iným podnikateľským subjektom a organizáciám, poskytovalo zapožičiavanie športových potrieb, predávalo doplnkový tovar na recepcii, poskytovalo priestory v posilňovni.

#### Osobodni/prenocovania rok 2005

1	2	3	4	5	6	7	8	9	10	11	12
313	458	418	322	458	659	1248	931	567	488	392	1055
priemerný mesačný počet prenocovaní				609,08							
počet prenocovaní celkom				7 309							

#### Porovnanie tržieb strediska recepcia roky 2004/2005



Oproti r. 2004 sme v r. 2005 zaznamenali v tržbách recepcie nárast pri predaji tovaru, rehabilitačných služieb a tiež kávozare.

### 3.6 Pasívna zdravotnícka činnosť

V oblasti pasívnej zdravotníckej činnosti sme pokračovali v poskytovaní služieb vo forme balíčkov služieb ako napr. **Veľkonočný relaxačný program**, víkendové ozdravné balíčky **Relax – antistres**, **Relax – klasik**, **Relax – office**, mimosezónne **Senior pobyty**. V priebehu roka 2005 sme zvýšili počet účastníkov firemných rekondičných pobytov.

V rámci marketingovej politiky Sanatória bola ponuka relaxačno-ozdravných pobytov zaradená na internetové portály [www.kupele.sk](http://www.kupele.sk), [www.kupele.net](http://www.kupele.net), [www.kupele.org](http://www.kupele.org), [a-z-kupele.slovenske.info](mailto:a-z-kupele.slovenske.info), [www.e-spa.pl](http://www.e-spa.pl)

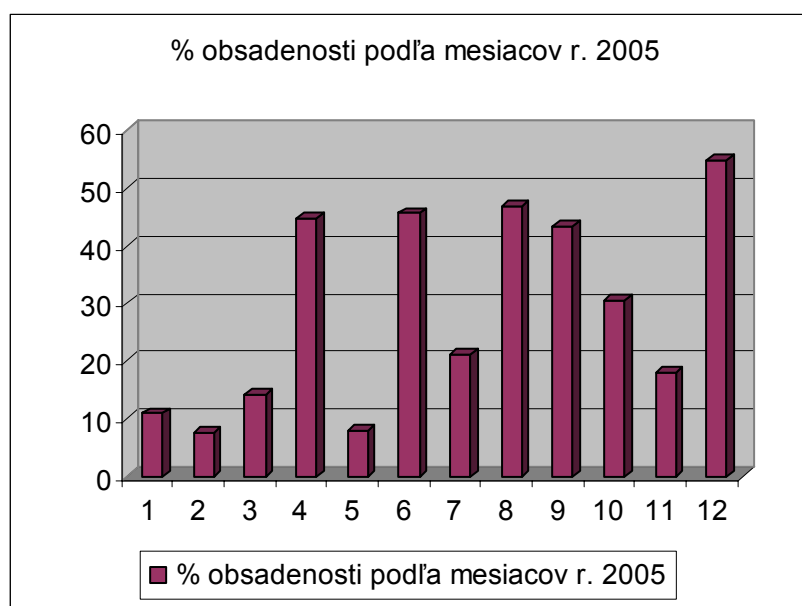
V roku 2005 sme tiež zrealizovali niekoľko **firemných relaxačno-vzdelávacích pobytov**, kde bola využívaná lekárska a rehabilitačná báza Sanatória ako aj bohaté skúsenosti jeho odborného personálu.

**Využitie lôžkovej kapacity pri pasívnej zdravotníckej činnosti podľa mesiacov v r. 2005 (maximálna lôžková kapacita 65 700 lôžko-dní):**

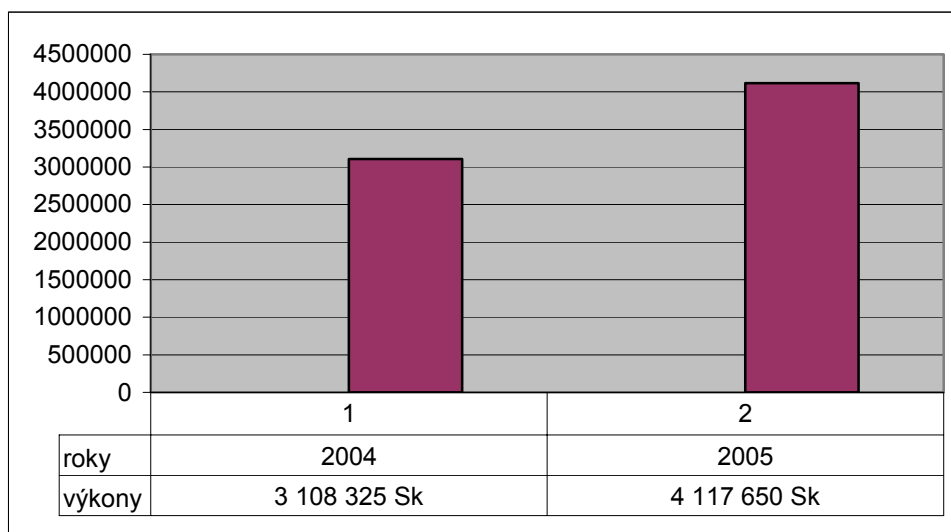
jan.	feb.	mar.	apr.	máj	jún	júl	aug.	sep.	okt.	nov.	dec.
5,71	8,37	7,63	5,88	8,36	12,04	22,79	17,00	10,35	8,91	7,16	19,27

Využitie lôžok v pasívnej zdravotníckej činnosti bolo v r. 2005 vo výške 11,1% z maximálnej lôžkovej kapacity.

Celkové využitie lôžkovej kapacity v r. 2005 spolu v aktívnej a pasívnej zdravotníckej činnosti bolo na úrovni 45,0%.



**Porovnanie tržieb od samoplatiacich klientov  
roky 2004/2005**



Tržby od samoplatiacich klientov vzrástli v absolútnej výške 1 009 tis. Sk, čo je nárast o 32,5%. Rast tohto druhu tržieb je v súlade s marketingovou politikou Sanatória, ktoré sa snaží získať klientov aj medzi samoplatiacimi pacientmi.

V rámci podpory verejnoprospešných aktivít, boli v Sanatóriu zorganizované aktivity týchto spoločností (okrem bežnej spolupráce s cestovnými kancelárkami):

- IUVENTA – školenie dobrovoľníkov
- ETP Slovensko – vzdelávacie aktivity a školenia
- Neinvestičný fond ŠANCA – relaxačné pobyty pre telesne postihnuté deti
- SLOVAK TELECOM – víkendové relaxačné pobyty – VÍKEND ST
- SODEX HO PASS – relaxačné poukážky na relaxačné pobyty
- pre klientov VŠZP Sanatórium uzatvorilo zmluvu o poskytovaní 15% zľavy na relaxačné pobyty
- pre klientov poisťovne
- rozvojová agentúra REVIC Prešov – školenia
- Ministerstvo školstva SR – vzdelávacie aktivity a školenia

### 3.7 Implementácia projektov z prostriedkov EÚ

V priebehu roka 2005 Sanatórium pokračovalo v pláne implementácie projektov spolufinancovaných z prostriedkov EÚ. Konkrétne šlo o tieto projekty:

1. V grantovej schéme rozvoja cestovného ruchu – komponent 2 – grantová schéma pre neziskové organizácie a samosprávy sme podali projekt **„Vodný svet v Tatranskej Kotline“**. Projekt je zameraný na stavebné úpravy suterénu verejnoprospešnej organizácie s cieľom jeho využitia na rehabilitačné centrum s liečebnými procedúrami a bazénom.

Daný projekt bol schválený, agentúrou NARMSP je hradené 60,4 % z celkovej sumy grantu – 82 784,40 EUR.

25 000,- EUR poskytla agentúra NADSME zálohovo pred začatím projektu. Zvyšnú čiastku 25 000,- EUR uhradí po skolaudovaní celej stavby do 45 dní od zúčtovania projektu.

2. V rámci sektorového operačného programu ľudské zdroje v opatrení Odstránenie prekážok rovnosti mužov a žien na trhu práce s dôrazom na zosúladenie pracovného a rodinného života pokračovalo Sanatórium n. o. Tatranská Kotlina v r. 2005 s realizáciou projektu **„Opatrovateľ a sociálny asistent“**, č. 2004/2.2/01/010 v celkovej hodnote Sk 5 357 269,-. Cieľom projektu je zvýšiť prístup a účasť žien a uchádzačov o zamestnanie s rodinnými povinnosťami na trhu práce prostredníctvom vzdelávania a šírenia informovanosti v sociálnej a opatrovateľskej oblasti. Projekt bol schválený a bola mu pridelená nenávratná finančná pomoc. Projekt bude ukončený v r. 2006.

3. V rámci Iniciatívy Spoločenstva Equal v Opatrení 4.1 – Rodový výskum, rodový audit a rodová senzibilizácia ako prostriedky dosiahnutia rovnosti žien a mužov na trhu práce sme začali v r. 2005 s realizáciou projektu **„Rodina a práca na princípe rovnosti príležitosti vo Východoslovenskom regióne (RPR)“**. Cieľom je znižovanie rozdielov medzi pohlaviami a podpora pracovnej desegregácie cestou poradenských služieb pre rodiny a zamestnávateľov (vrátane informovania o týchto službách) s ďalším zameraním na poskytovanie riešení v oblasti rovnosti príležitostí pre rodinných príslušníkov (muži, ženy, deti) a pri zmene stereotypných rodových postojov k rodinnému a pracovnému životu.

Pre projekt bol pridelený nenávratný finančný príspevok vo výške 13 mil. Sk. V roku 2005 bol projekt v štádiu realizácie.

4. V rámci Iniciatívy Spoločenstva Equal v Opatrení 3.1. uzavrelo Sanatórium Tatranská Kotlina rozvojové partnerstvo s RRA – Tatry Spiš, ktorej bol pridelený nenávratný finančný príspevok vo výške 16 mil. Sk pre roky 2005 až 2007. Realizácia tohto projektu prispeje k využitiu kapacít zariadenia a tiež k vybaveniu dvoch počítačových školiacich učebni hardware a software, inventára pre obe učebne.

## 4 Rozbor hospodárenia

Výnosy n. o. predstavovali v roku 2005 hlavne výnosy z realizácie hlavnej činnosti, prevádzky MVE, nájomného z bytového fondu, ekonomické prenájmy, úroky z bankových účtov, výnosy z poskytovania ubytovania, priestorov na školenia, duchovné cvičenia, liečebné pobyty pre samoplatcov, rekondičné pobyty pre rôzne organizácie a samoplátcov. Vďaka dobrej marketingovej činnosti sa Sanatóriu podarilo rozšíriť aktivity a dosiahnúť rast výnosov.

Schválením projektov, ktoré podalo Sanatórium Tatranská Kotlina, n. o., získalo dotácie vo výške 4 050 tis. Sk.

Zariadenie zároveň poskytovalo služby pre klientov v predaji drobného tovaru na recepcii, čo tiež oplyvnilo výšku celkových výnosov.

Sanatórium, nezisková organizácia v roku 2005 hospodárila v troch oblastiach:

- hlavná činnosť
- projekty EÚ
- podnikateľská činnosť

### 4.1 Hlavná činnosť n. o.

#### 4.1.1 Náklady hlavnej činnosti

v tis. Sk			
Náklady hlavnej činnosti	2004	2005	index 05/04
50 – Spotrebované nákupy	9 626	6 076	0,63
51 – Služby	3 977	10 242	2,58
52 – Osobné náklady	13 593	12 896	0,95
53 – Dane a poplatky	70	236	3,37
54 – Ostatné náklady	290	2 686	9,26
55 – Odpisy, predaný majetok	4 607	4 608	1,00
<b>CELKOM</b>	<b>32 163</b>	<b>36 744</b>	<b>1,14</b>

Medziročne sme zaznamenali nárast nákladov hlavnej činnosti v absolútnej výške o 4 581 tis. Sk, t.j. 14%. Najviac sa na tomto náraste podieľali náklady na služby – nárast 6 265 tis. Sk, potom ostatné náklady 2 396 tis. Sk a dane a poplatky – nárast 166 tis. Sk. Osobné náklady klesli oproti minulému roku o 697 tis. Sk.

V roku 2005 sme oproti r. 2004 v položke spotrebované nákupy zaznamenali pokles nákladov indexom 0,63 hlavne z dôvodov zmeny spôsobu realizácie stravovacích a iných služieb. Absolútne klesli náklady na spotrebované nákupy medziročne o 3 550 tis. Sk, z čoho predstavuje pokles spotreby materiálu 2 756 tis. Sk. Spotreba energie predstavuje nárast nákladov o 789 tis. Sk. Nárast nákladov na energie bol spôsobený hlavne dlhším vykurovacím obdobím začiatkom roka 2005 (spotreba plynu) a tiež nárastom cien za spotrebované energie (voda, elektrina, plyn).

V položke ostatné služby vykazujeme k 31.12.2005 nárast nákladov oproti 31.12.2004 cca o 6 997 tis. Sk. Tento nárast spôsobila hlavne zmena spôsobu zabezpečenia stravovacích, upratovacích a ostatných služieb súvisiacich s chodom organizácie. Sanatórium n. o. dalo v r. 2005 do ekonomického prenájmu priestory kuchyne spolu s jedálňami, barom, práčovňou a inými priestormi. Cieľom tohto rozhodnutia bolo znížiť náklady organizácie a zároveň zvýšiť kvalitu poskytovaných služieb.

Na účte daň z nehnuteľností sme medziročne zaznamenali nárast nákladov o 164 tis. Sk. Ide zvýšenie dane zo strany mesta Vysoké Tatry.

Výrazne narástla položka zmluvné pokuty a penále (nárast o 936 tis. Sk), čo bolo spôsobené vyrubeníím penále za r. 2005 zo strany sociálnej poisťovne za neodvedené poistné za predchodcu Odborný liečebný ústav TK. Uvedené penále prevzal VERITEL a.s. Bratislava. Vysporiadanie bude v r. 2006. Penále bude započítané s pohľadávkami zaniknutej zdravotnej poisťovne PERSPEKTÍVA prostredníctvom VERITELA a.s.

Na účte iné ostatné náklady vykazujeme k 31.12.2005 nárast o 1 393 tis. Sk. - z dôvodu zúčtovania nákladov minulých období - ide o penále voči SP za obdobie do r. 2005 a tiež neuplatnenej DPH v r. 2005. Od 1.4.2005 sa Sanatórium stalo platiteľom dane z pridanej hodnoty.

Počas celého roka sa uplatňovalo rovnomerné odpisovanie. V porovnaní s rokom 2005, odpisy boli zúčtované na rovnakej úrovni.

Okrem nákladov z hlavnej a podnikateľskej činnosti n. o. boli zúčtované náklady súvisiace s realizáciou projektov z EÚ, čo predstavuje výšku 3 570 mil. Sk.

#### 4.1.2 Výnosy z hlavnej činnosti

v tis. Sk			
Výnosy hlavnej činnosti	2004	2005	index 05/04
60 – Tržby za vlastné výkony	24 626	26 991	1,10
62 – Aktivácia	0	0	0
64 – Ostatné výnosy	265	10 632	40,12
65 – Tržby z predaja majetku	4	403	100,75
66 – Prijaté príspevky	0	0	0
69 – Dotácie	2 287	4 050	1,77
<b>CELKOM</b>	<b>27 182</b>	<b>42 076</b>	<b>1,55</b>

Medziročne výnosy z hlavnej nezdaňovanej činnosti stúpili o 14 894 tis. Sk. Tento nárast spôsobili:

- Tržby za vlastné výkony o 2 365 tis. Sk,
- Ostatné výnosy o 10 367 tis. Sk,
- Tržby z predaja majetku o 399 tis. Sk,
- Dotácie o 1 763 tis. Sk.

Rast tržieb za vlastné výkony spôsobil rast tržieb od poisťovní za zmluvne liečených pacientov. Ostatné výnosy narástli medziročne hlavne z dôvodu odpustenia záväzkov bývalého Odborného liečebného ústavu, ktoré prevzala spoločnosť VERITEL' a.s. Bratislava na základe zmlúv o postúpení pohľadávok za obdobie do roku 2002 – obdobie pred transformáciou na neziskovú organizáciu. Veritel' a.s. záväzky odpustil na základe Dohody o odpustení dlhu zo dňa 30.12.2005.

V r. 2005 Sanatórium realizovalo predaj vlastného majetku vo výške 495 tis. Sk. Jednalo sa o predaj bytového priestoru a tiež vyradeného materiálu.

Zdroje dotácií v r. 2005 boli nasledovné:

- dotácia Nadácie PONTIS na bežnú prevádzku zariadenia 604 tis. Sk
- projekt obnovy Vysokých Tatier po vetrovej kalamite (oprava strechy) 121 tis. Sk
- projekt EQUAL 1 440 tis. Sk
- projekt OSA 1 985 tis. Sk

#### 4.1.3 Hospodársky výsledok z hlavnej činnosti:

HV z hlavnej činnosti			v tis. Sk
Položka	2 004	2 005	index 05/04
Náklady	32 163	36 917	1,15
Výnosy	27 182	42 076	1,55
Hospodársky výsledok pred zdanením	-4 981	5 159	- 1,04
daň z príjmov	2	0	0
Hospodársky výsledok po zdanení	-4 983	5 159	- 1,03

V roku 2005 vykázalo Sanatórium n. o. hospodársky výsledok z hlavnej činnosti – zisk – vo výške 5 159 tis. Sk.

Tento pozitívny hospodársky výsledok vo výške 5 159 tis. Sk je ovplyvnený

1. odpustením záväzkov bývalého Odborného liečebného ústavu, ktoré prevzala spoločnosť VERITEL' a.s. Bratislava vo výške 10 873 tis. Sk,
2. stratou z hospodárenia s európskych fondov vo výške 1 000 tis. Sk. Táto strata vznikla v dôsledku dodržania zásady opatrnosti zaúčtovaním odhadnej položky o 1 000 tis. Sk menej do výnosov.

Po zohľadnení týchto skutočností hospodársky výsledok z hlavnej činnosti po odpočítaní mimoriadnych výnosov z odpustených záväzkov a pripočítaním straty z hospodárenia z EU fondmi je vo výške – 4 714 tis. Sk. Index 05/04 je 0,95.

## 4.2 Podnikateľská činnosť

### 4.2.1 Náklady podnikateľskej činnosti

v tis. Sk

Náklady podnikateľskej činnosti	2004	2005	index 05/04
50 – Spotrebované nákupy	1 109	1 772	1,60
51 – Služby	41	89	2,17
52 – Osobné náklady	904	940	1,04
53 – Dane a poplatky	16	0	0
54 – Ostatné náklady	43	0	0
55 – Odpisy, predaný majetok	46	137	0,98
<b>CELKOM</b>	<b>2 159</b>	<b>2 938</b>	<b>1,32</b>

Celkové náklady podnikateľskej činnosti predstavovali k 31.12.2005 výšku 2 938 tis. Sk, čo predstavuje nárast oproti r. 2004 o 779 tis. Sk. Hlavnou položkou nákladov sú náklady na energie, náklady na predaný tovar a osobné náklady, súvisiace s podnikateľskou činnosťou.

V rámci podnikateľskej činnosti sa realizoval predaj tovaru v bare pre našich klientov.

### 4.2.2 Výnosy z podnikateľskej činnosti

v tis. Sk

Výnosy podnikateľskej činnosti	2004	2005	index 05/05
60 – Tržby za vlastné výkony	1 386	1 508	1,09
64 – Ostatné výnosy	0	790	0
65 – Tržby z predaja majetku	478	92	0,19
<b>CELKOM</b>	<b>1 864</b>	<b>2 390</b>	<b>1,28</b>

Vo výnosoch z podnikateľskej zdaňovanej činnosti sme v r. 2005 zaznamenali oproti r. 2004 nárast o 526 tis. Sk. Tento nárast spôsobil nárast za vlastné výkony – platiaci pacienti – 122 tis. Sk, výnosy z ekonomického prenájmu jedálne a ostatných priestorov – 555 tis. Sk.

### 4.2.3 Hospodársky výsledok z podnikateľskej činnosti:

#### HV z podnikateľskej činnosti

v tis. Sk

Položka	2 004	2 005	index 05/04
Náklady	2 159	2 938	1,36
Výnosy	1 864	2 390	1,28
Hospodársky výsledok pred zdanením	-295	- 548	1,86
Daň z príjmov	0	0	0
Hospodársky výsledok po zdanení	-295	- 548	1,86



### 4.3 Osobné náklady

			v tis. Sk
Náklady v tis. Sk	2004	2005	Index 05/04
Mzdové náklady	11 107	8 967	0,81
Ostatné osobné náklady	1 106	1 329	1,20
Odstupné	171	207	1,21
Zákonné sociálne poistenie	3 333	3 015	0,90
<b>Osobné náklady spolu</b>	<b>15 717</b>	<b>13 518</b>	<b>0,86</b>
Priemerný prepočítaný stav zamestnancov	73,52	61,29	0,83
Prepočítaný stav zamestnancov	71,02	56,41	0,79
Priemerná mzda	11 472	13 102	1,14

Osobné náklady v r. 2005 predstavovali mzdové náklady vo výške 10 503 tis. Sk, zákonné sociálne poistenie v výške 3 015 tis. Sk a zákonné sociálne náklady vo výške 3 014 tis. Sk. Mezdiročne klesli mzdové náklady o cca 1 881 tis. Sk a zákonné sociálne poistenie o 318 tis. Sk hlavne z dôvodu realizovania služieb dodávateľským spôsobom a nie prostredníctvom vlastných zamestnancov.

Priemerná mzda zamestnancov predstavovala v r. 2005 výšku Sk 13 102,-, čo je v porovnaní s rokom 2004 (priemerná mzda 11 472,-) nárast o 1 630,-Sk, indexom 1,14.

K 31.12.2005 došlo k celkovému zníženiu stavu zamestnancov zo 75 k 31.12.2004 na 47 osôb. Celkovo sme zaznamenali:

- **pokles** zamestnancov o 43 osôb, z toho 14 odišlo v súvislosti s prechodom práv a povinností na spoločnosť Intermedea spol. s ro., 9 z organizačných dôvodov, 4 odchod na MD a ostatní zamestnanci zrušili pracovný pomer dohodou
- **nárast** zamestnancov o 15 (z toho 2 návrat z MD)

Z celkových mzdových nákladov predstavovali mzdové náklady na DOVP – kurz OSA sumu 948 tis. Sk. Tieto prostriedky budú prefinancované z prostriedkov Európskej únie v r. 2006.

### 4.4 Celkový hospodársky výsledok

			v tis. Sk
Položka	2 004	2 005	index 05/04
Náklady	34 322	39 855	1,16
Výnosy	29 046	44 466	1,53
Hospodársky výsledok pred zdanením	-5 276	4 611	-0,87
daň z príjmov	2	0	0
Hospodársky výsledok po zdanení	-5 278	4 611	-0,87

## 5 Prehľad výnosov v členení podľa zdrojov

Tabuľka v tis. Sk

	2004	2005
Verejno-prospešné služby	3 108	4 118
Jedáleň – predaj a stravovanie	81	15
predaj na recepcii	194	249
malá vodná elektrárň	184	192
prenájom	268	555
nájom Čardy – chaty	58	-
Grant ADEPT	2 190	1 983
bytový fond	79	144
Nadácia PONTIS	134	604
investičná dotácia – analyzátor	91	129
stravovanie zamestnancov a iným	472	286
	<b>2004</b>	<b>2005</b>
tržby za telefóny	34	20
posilovňa a športové služby	22	12
<b>SPOLU</b>	<b>6 915</b>	<b>8 307</b>

Tabuľka v tis. Sk

Príjmy od zdravotných poisťovní	rok 2004	Rok 2005
VŠZP	14 035	17 817
Sidéria – Istota ZZP	1 146	1 099
Spoločná ZP	1 714	1 735
CHZP Apollo	1 236	1 395
VZP Dôvera	352	427
<b>SPOLU</b>	<b>18 483</b>	<b>22 473</b>
<b>Individuálne úhrady za UH</b>	<b>954</b>	<b>892</b>

Nárast príjmov od zdravotných poisťovní bol spôsobený hlavne douznaním nadzmluvného limitu v decembri 2005 zo strany VŠZP.

## 6 Stav majetku, záväzkov a vlastných zdrojov

Stav majetku, záväzkov a vlastných zdrojov je výsledkom účtovnej závierky k 31.12.2005 v nasledujúcej súvahe.

SÚVAHA v tis. Sk

		v tis. Sk	
<b>Aktíva – majetok</b>		<b>2004</b>	<b>2005</b>
A. Majetok spolu	DNM	112	80
	DHM	128 210	133 966
	FI	0	0
B. Obežný majetok	Zásoby	825	394
	Dlhodobé pohľadávky	0	0
	Krátkodobé pohľadávky	5 234	8 398
	Finančný majetok	2 479	1 321
	Prechodné účty aktív	1 328	2 662
<b>Aktíva celkom</b>		<b>138 188</b>	<b>146 821</b>

		v tis. Sk	
<b>Pasíva – zdroje</b>		<b>2004</b>	<b>2005</b>
Vlastné zdroje krytia	Fondy	123 840	123 840
	Výsledok hospodárenia	-5 288	-677
Cudzie zdroje	Dlhodobé záväzky	4	4
	Krátkodobé záväzky	15 668	12 817
	Bankové výpomoci	0	960
	Prechodné účty pasívne	3 964	9 877
<b>Pasíva celkom</b>		<b>138 188</b>	<b>146 821</b>

Nárast hodnoty dlhodobého majetku bol spôsobený obstaraním rehabilitačného centra s liečebnými procedúrami a bazénom „Vodný svet v Tatranskej Kotline“, ktorý bude v r. 2006 zaradený do používania.

Výraznejšie oproti minulému roku narástli pohľadávky z obchodného styku, z ktorých najväčšiu časť predstavujú pohľadávky voči zdravotným poisťovniam – 6 964 tis. Sk, čo predstavuje nárast oproti r. 2004 3 124 tis. Sk. Tento nárast bol spôsobený douznaním nadzmluvného limitu v decembri 2005 zo strany zdravotných poisťovní.

Prechodné účty aktív vzrástli z dôvodu zúčtovania dohadných účtov, ktoré súvisia so zúčtovaním výnosov vo výške nákladov na projekty OSA a EQUAL. Tieto dohadné položky budú vyrovnané úhradou preinvestovaných nákladov z prostriedkov EÚ v r. 2006.

V pasívach sa najvýraznejšie zmenili prechodné účty pasívne – nárast o 5 913 tis. Sk – a to hlavne z dôvodu zúčtovania výnosov budúcich období v súvislosti s rehabilitačným centrom „Vodný svet v Tatranskej Kotline“ (8 875 tis. Sk). Ide o čiastku, ktorá bude postupne rozpúšťať do výnosov vo výške odpisov.

Stav a pohyb majetku a záväzkov v roku 2005 je vyjadrený v nasledujúcej tabuľke:

v tis. Sk					
číslo účtu	názov účtu	počiatočný stav k 1.1.2005	prírastok	úbytok	konečný stav k 31.12.2005
013	softvér	778	70		848
021	budovy, stavby, haly	143 020		334	142 686
022	stroje, prístroje, zariadenia	21 794		417	21 377
023	dopravné prostriedky	1 786		15	1 771
028	drobný DHM	2 657		2	2 655
029	ostatný DHM	294			294
031	pozemky	1 813			1 813
041	obstaranie DNM	0	70	70	0
042	obstaranie DHM	15 180	10 475		25 655
073	oprávky k softvéru	667	101		768
081	oprávky k stavbám	33 398	4 259	334	37 323
082	oprávky k strojom...	20 646	400	417	20 629
083	oprávky k doprav. prostriedkom	1 626	39	15	1 650
088	oprávky k drobnému DHM	2 391		2	2 389
089	oprávky k ostat. DHM	273	21		294
111	obstaranie materiálu	0	112	112	0
112	materiál na sklade	702	2 227	2 572	357
119	materiál na ceste	0			0
132	tovar na sklade	81	163	207	37
211.1	hlavná pokladňa	88	5 027	4 981	134
211.2	grantová pokladňa	0			0
213	ceniny	0	2	0	2
221	bežný účet	2 388	40 778	41 988	1 178
249	ostat. krátkodobá výpomoc	0	1 730	770	960
261	peniaze na ceste	-3	8 653	8 657	-7
311	odberatelia	163	3 092	2 477	778
314	poskytnuté prevádz.preddavky	42	325	224	143
315	ostatné pohľadávky	4 045	16 369	12 970	7 444
321	dodávatelia	12 501	29 471	33 002	8 970
324	prijaté preddavky	335	9 165	8 492	1 008
325	ostatné záväzky	210	116	270	56
331	zamestnanci	695	10 468	10 294	869
333	ostatné záväzky voči zamest.	40	364	380	24
335	pohľadávky voči zamestncom	0	273	256	17
336	zúčtovanie s inš. soc. zabezpečenia	1 841	5 038	6 544	335

342	ostatné priame dane	41	643	613	71
343	DPH – z grantu RLZ	0	3 320	3 286	34
345	ostatné dane a poplatky	2	136	125	13
346	dotácie a ostatné zúčtovanie so ŠR	1 007	6 862	7 869	0
358	pohľadávky voči účastníkom združení	0			0
378	iné pohľadávky	20	1 022	1 027	15
379	iné záväzky	4	1 434	1	1 437
381	náklady budúcich období	58	67	58	67
383	výdavky budúcich období	60	135	60	135
384	výnosy budúcich období	3 367	7 804	2 042	9 129
385	príjmy budúcich období	109	25	109	25
388	odhadné účty aktívne	1 161	5 218	3 809	2 570
389	odhadné účty pasívne	538	628	554	612
901	základné imanie	123 840			123 840
914	ostatné fondy	0			0
931	HV v schvaľovacom konaní	0			0
956	sociálny fond	4	55	55	4

## **7 Prílohy**